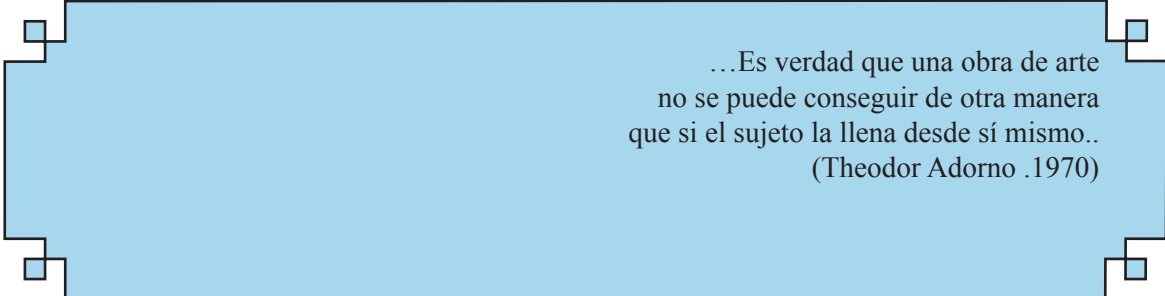


# Autobiografía semiótica como proceso de intrasubjetividad - intersubjetividad en la obra de Frida Kahlo y Rafaela Baroni (una relación ontosemiótica)

Fermary Aldana Lacruz

MPPE



...Es verdad que una obra de arte no se puede conseguir de otra manera que si el sujeto la llena desde sí mismo..  
(Theodor Adorno .1970)

**Resumen:** Las imágenes en su proceso de significación representan una amplia gama de estudio, es así como en este infinito universo de significancia de las imágenes la semiótica juega como método de análisis un importante papel que nos lleva a estudiarla desde otras perspectivas. Así pues, en este trabajo me propongo exponer en muestras plásticas de la Mexicana universal Frida Kahlo y la Trujillana Rafaela Baroni a partir de un método hermenéutico que nos lleva a la interpretación, cómo el representamen se transforma en subjetivema y cuya interpretación será desde el sujeto como experiencia subjetiva trascendente a partir de los procesos de intersubjetividad e intrasubjetividad lo que nos conducirá a realizar una relación Ontosemiótica en las obras de tan peculiares mujeres.

**Palabras clave:** Ontosemiótica, Intersubjetividad, intrasubjetividad, subjetivema

La génesis de este trabajo radica en la transformación del representamen en un objeto subjetivado a partir de una relación intra – intersubjetiva del sujeto sensible (autor –espectador) y como este sujeto sensible recurre a sus necesidades subjetivas para apropiarse de un discurso, tomando en cuenta como discurso a todo aquello que nos produce una generación de sentido. Es así como la Ontosemiótica interviene en estos dos procesos partiendo de que haremos un estudio semiótico desde la afectividad y la subjetividad.

Así pues:

En esta coyuntura, la Ontosemiótica en función de la trascendencia recurrirá a los hechos trascendentes a manera de isotopías, tanto fundacionales, como concatenantes, para establecer la cartografía representacional de la manifestación de lo subjetivo como universo simbólico. (Hernández Carmona.2013)

Este proceso de identificación con el otro parte desde la sensibilidad de los sujetos enunciantes y desde la identificación de estos sujetos con un discurso, lo que conlleva al reconocimiento y al autorreconocimiento. Pues *“El arte es una experiencia que crea significados. Colocarlos en un lugar, moverlos, vivirlos, es el resultado de esa experiencia. (Barreto.2002), es así como partiremos para el cumplimiento de los procesos de intersubjetividad e intrasubjetividad.*

En este sentido :

“Todos los seres humanos tienen los mismos sentimientos y pensamientos intensos sobre ellos y lo que los rodea; algunos poseen alguna sensibilidad más aguda con respecto a los colores, formas o sonidos, los cuales les permite ver y oír más diferenciado y organizar los elementos de manera diferente otorgándoles significados nuevos por medio del llamado proceso de la creación artística; la condición del dicho proceso es la existencia previa de un mensaje tan intenso que al expresarse utilizando medios comunes con nuevos significados, se convierte en una obra artística” (Popescu .2002)

El arte tiene la capacidad de hacer que los seres humanos involuntariamente se reconozcan en él a partir de la carga efectivizada que se le da a una obra determinada, en particular, quien se reconoce en el arte no podrá apreciarla desde un punto de vista objetivo pues por el contrario el arte requiere de una enorme carga de afectividad y subjetividad por parte del sujeto enunciante para su interpretación.

Desde esta perspectiva las obras de arte tienen su significancia dependiendo de ese reconocimiento y autorreconocimiento que dan inicio a los procesos antes mencionados, es decir, que el sujeto enunciante (autor o espectador) dan a esa creación artística su significancia, lo que convertirá dicho representamen al identificarlo en un subjetivema.

Es por ello que:

“El problema del arte no es que las imágenes correspondan a la vida común, no sólo son esas imágenes el referente de la ciudad, de una calle, un espacio o aspiración, de un espacio, un paisaje, si no que las intensifica haciéndolas representar algo más, resistiéndose a la sujeción de la forma, rompiendo la medida a la cual ha sido sometida por el discurso del establecimiento. Entonces, es la colocación de la imagen, su trascendencia, su impulso desde cierta profundidad la que insinúa su correspondencia con

la incertidumbre de los límites, haciendo que perviva con cada mirada o cada lectura.  
(Barreto.2002)

En este sentido, la columna vertebral de este trabajo es la identificación del sujeto sensible (espectador) con el representamen y cómo este representamen se convierte en un subjetivema a partir de un hecho trascendente, tomando en cuenta que el subjetivema se refiere a la reconstrucción de hechos afectivizados. De esta manera *“el subjetivema será la eventualidad del volver a sentir la particularidad de lo vivido, y al mismo tiempo, a lo reconstruido como existencial que plena por momentos dados la realidad del ser enunciante”* ((Hernández Carmona.2013)

Así pues, realizaré un análisis semiótico comparativo a partir de la identificación del representamen como subjetivema en una pequeña muestra plástica de Rafaela Baroni y Frida Kahlo donde se identificará los rasgos autobiográficos inmersos en la obra de ambas y cuyos rasgos nos llevarán a una nueva generación de sentido y a una reconstrucción interpretativa de estas obras.

En un principio, al observar la plástica de estas dos artistas se debe decir que la pintura de Frida, en líneas generales conserva infinitos rasgos del México de su época lo que se considera una condición que apunta tanto a lo intersubjetivo como a lo intrasubjetivo, pues va desde la significación pública a la significación del espacio íntimo y cómo este espacio es transformado por la autora en subjetivema y que a su vez el espectador lo subjetiviza y lo toma como suyo lo que los transforma a ambos (Autor –espectador) en seres sensibles o sujetos enunciantes, considerando todo ese amplio repertorio de símbolos que encontramos en su obra ; es así cómo podemos decir que en la obra de Frida Kahlo se debe tomar en cuenta que la misma posee un contenido con el cual el sujeto puede identificarse fácilmente debido a su carácter figurativo.

Así mismo, Rafael Baroni en su obra representa un perfil de la cultura popular partiendo de representaciones intersubjetivas e intrasubjetivas lo que conduce a que en ese mismo sentido, la trujillana Baroni describe en su arte su vida misma ,la cual en el mismo orden de la vida y obra de Frida también ha estado marcada por el sufrimiento, lo que quiere decir que es una recreación de su vida que representa también un universo de significación, lo que me conduce a realizar a partir de esta premisa una comparación Ontosemiótica de sus obras.

Frida y Rafaela dos artistas cuyas vidas han estado marcadas por el dolor y cuyo dolor es fácil encontrarlo aunque de diferentes maneras en la obra de ambas, características biográficas que llegan a convertirse en el arte mismo :

Ya que:

“Nombrar el sufrimiento, exaltarlo. Disecarlo en sus mínimos componentes es, sin duda, un medio de reabsorber el duelo ,de complacerse con él a veces pero también sobrepasarlo ... Sin embargo las artes parecen indicar algunos procedimientos que aluden la complacencia y que , sin trastocar el duelo en manía, aseguran al artista y al conocedor un dominio sublimatorio de la cosa perdida” (Kristeva. 1997)

Al estudiar la obra de Frida Kahlo es importante señalar que estamos refiriéndonos y enfocando este estudio en la obra de una mujer amante, enfermiza, luchadora y una de las más grandes leyendas del siglo XX. Al hablar de Frida no se puede dejar a un lado la poliomielitis, enfermedad que signó su vida, el comunismo, la pérdida de sus hijos, el lesbianismo y su inmenso amor por el también pintor Diego Rivera cuyo amor marcó una ambigüedad de sentimientos pues fue el más grande amor y uno de sus más grandes sufrimientos. Pues como afirma (Rísquez.2007) *“El secreto de las mujeres es tener mujeres y su desgracia es tener hombres”* cuyos rasgos conviene resaltar pues son un tema recurrente en lo largo y ancho de toda su obra.

Comenzaré este estudio con uno de las obras más significativas y representativas de Frida, el cuadro *“La columna rota”* (figura 1) en el cual observamos gráficamente su cuerpo lleno de clavos, con un clavo más grande que atraviesa su pecho, así mismo en él vemos marcas del sufrimiento y una columna deteriorada, pero desde otra perspectiva, la de la afectividad-subjetividad, podemos decir que como subjetivema para la autora la representación del cuadro es una muestra de su vida así como muchas otras de sus obras, en el caso de esta obra; su vida marcada por el accidente que fue el inicio del fin de sus días, así mismo las heridas que habían marcado su vida principalmente la marca de los errores y las faltas en el ámbito amoroso y muchas otras desventuras sentimentales que la artista sufrió por ello se puede decir que el clavo más grande se encuentra en el corazón, es así como desde el punto de vista Ontosemiótico el ser sensible (autora) se representa.

En ese mismo sentido, en el cuadro *“Las dos Fridas”* (figura 2) observamos gráficamente dos autorretratos de Kahlo tomados de la mano y ambos autorretratos tienen marcado por encima de sus vestiduras el corazón y una de las cuales lleva manchas de sangre en su vestido, lo que puede definirse como un cuadro donde desde la Ontosemiótica la autora hace una representación de la mujer que fue y la que es y como una de ellas ha llevado manchas como esas manchas de sangre que vemos encima de su vestido que puede ser asociada con la enfermedad, el lesbianismo, la infidelidad y la subversión, así mismo las marcas del corazón que la representa como ser sensible y sintiente.

En el cuadro *“La mesa herida”* (figura 3) de Kahlo se representa descriptivamente una mesa y a su alrededor representaciones autobiográficas semejante al famoso cuadro la última cena, entonces puedo decir, que desde el punto de vista intrasubjetivo Frida manifiesta en este cuadro las diversas etapas de su vida, todas y cada una de las etapas por las que había pasado y aún más allá las etapas que le quedaban por vivir.

En este mismo sentido, Frida representa en su cuadro *“Mi nacimiento”* (figura 4) una persona dando a luz la cabeza de la misma Frida en un poso de sangre, así como en la cabecera de la cama la imagen de una virgen lo cual fácilmente puede ser una representación de la etapa que la artista vivió con la pérdida de los hijos que concibió y la imagen de esa virgen sería la figura protectora, así como el ser ella misma la que la mujer del cuadro da a luz que puede representar el cambio que ese hecho dio a su vida y cómo desde ese día comenzó a vivir otra vida pues para una mujer lo más importante es ser madre, a los que Rísquez aporta *“Ser madre es concebir, contener, preparar para separar, expulsar, luego es recontener, reconcebir, de nuevo preparar para separar y así sucesivamente”* (2007) y lamentablemente Frida no pudo cumplir este proceso, su sueño, cuya marca lleva por toda su vida y es fácil verla plasmada en su obra pero cuyo episodio fue también una de los principales detonantes de su creatividad lo que podía considerarse como un ejercicio catártico a tanto sufrimiento.

Pues:

“Frida sufrió ese día, el 4 de julio de 1932, su segundo aborto. La convalecencia fue sofocante, los sangrados no cesaban. Frida estaba muy deprimida y, por añadidura le hicieron una punción en la médula espinal... Frida Kahlo comenzó de nuevo a confrontar su sufrimiento recurriendo a su personal estilo de introspección, pintando. Entonces asumió el papel de su propia pintora... (Seemann.2003)

En la muestra plástica de Frida Kahlo resalta el cuadro “la Última cena“ (Figura 5) donde al igual que en “la mesa herida” nos topamos con una mesa llena de “Fridas” en todas sus facetas de hecho hasta la muerte, así mismo se ve muy signado la marca de la maternidad en ello lo que podría considerarse también como una autobiografía pictórica de la autora.

En el cuadro “Pensando en la muerte de Frida”(Figura 6) vemos de nuevo el rostro de la autora pero esta vez con una insignia marcada en la frente cuya imagen representa un niño hecho calavera lo que desde el punto de vista autobiográfico podría considerarse como la muerte de Frida desde la muerte de su hijo. “*Este apego es una memoria sin mañana es sin duda también una manera de capitalizar el objeto narcisista, de incubarlo en el encierro personal de una fosa personal sin salida*” (Kristeva.1997) y esto se ve profundamente marcado en características como el alcoholismo y el lesbianismo de Frida. Lo que puede notarse fácilmente en la inconformidad marcada en sus obras.

Y en este sentido es importante apuntar que:

“Esta disconformidad pues, es una condición permanente del ser artista: El ser experimenta su mundo y su ser desde el arte, condenándolo, condición que no está exenta de problemas porque, al mismo tiempo, profundiza en los signos de la vida desde la expresión estética, mostrando entrañas ocultas o las feas vísceras de un organismo socialmente infeliz” (Barreto.2002)

Ahora bien, a partir de este análisis podemos decir que la obra de Frida Kahlo además de ser una obra eminentemente autobiográfica es una obra donde el sujeto como ser enunciante (autora) evoca la realidad de su mundo íntimo y lo exterioriza para convertirlo en un intercambio subjetivo donde el espectador como ser sensible puede identificarse con el subjetivema de la autora e identificarlo como suyo tomando en cuenta el proceso de intersubjetividad donde las representaciones gráficas llegan a convertirse en un reflejo de los prototipos afectivos del ser enunciante (espectador).

Al igual que en México, el folclore en Venezuela es uno de los más ricos y variados, somos un país pluricultural formado por una mezcla de distintos elementos y cuya aprehensión es a través de un proceso de aprendizaje consciente e inconsciente y de interacción con otros: individual, social y cultural. Así pues, es importante decir que la cultura popular centra sus productos en la necesidad y en la acción, de allí deriva su capacidad de totalizar, su enorme claridad y coherencia y su acción

Cuando hablamos de la trujillana Rafaela Baroni hablamos de una autora cuya obra ha sido reconocida como icono de la cultura popular trujillana y venezolana. Una de las principales y más importantes representantes del arte y la cultura popular contemporánea quien ha sido reconocida nacional e internacionalmente y cuyo reconocimiento ha llevado también al público en general

a interesarse también por su vida misma, rasgos que serán estudiados en este análisis y veremos cómo convierte de una manera sublime dichos rasgos en obras de arte. Rafaela ha estado marcada desde niña por muchos cambios repentinos en su vida, desde pequeña se ganaba la vida junto a su madre vendiendo tallas sobre anime, es allí cuando comienza a descubrir su gran habilidad para el arte, a los once años de edad tuvo su primer enfrentamiento con la muerte, su primera catalepsia la cual ha estado marcada en su recurrencia con la muerte en lo largo de su obra, las enfermedades han estado presentes siempre en la vida de Rafaela, además de la catalepsia, sufre convulsiones, parálisis, ceguera a causa de un accidente y la pérdida de uno de sus hijos a los nueve meses de nacido, una de las etapas más dolorosas de su vida.

Baroni quien tuvo que ser hasta partera recurre a los elementos que le ha dado la vida para hacer de ellos obra de arte, aunque menos deprimida que Frida, Rafaela majestuosamente ha sabido también plasmar en sus tallas y pinturas cada uno de los rasgos que han ido signando su vida. En este sentido, estudiaremos la obra de Rafaela Baroni como representación autobiográfica y cómo esta representación se transforma en subjetivema a partir del mismo intercambio subjetivo (autor- espectador) que ocurre en la obra de Frida Kahlo.

Podemos decir que Baroni, ha tenido una vida sellada por el sufrimiento, cuyo sufrimiento ha estado manifiesto a lo largo y ancho de toda su obra, tanto en sus pinturas como en su talla, cuya obra se ha convertido en la recreación de su vida misma cuya vida ha estado marcada por el amor a su prójimo, la devoción religiosa, enfermedades, la más común de ellas la epilepsia, ha tenido pasos transitorios por la muerte en su carácter de cataléptica, pasión por la muerte y amor a la naturaleza que es uno de los principales rasgos identificativos de su obra, características que hasta desde el punto de vista biográfico van de la mano con las características de la vida de Frida Kahlo que es el punto de partida para elaborar un análisis comparativo de la obra de estas dos artistas.

En primer lugar, haré referencia a la pintura “La vida y la magia” ( figura 7) de Rafaela Baroni donde gráficamente se representa una mujer atada a un hombre por un cordón del cual se desprenden dos flores y donde está posada un ave y de cuyas personas se desprende las alas de una mariposa, así pues, desde el punto de vista subjetivo donde el ser enunciante dentro del cuadrante semiótico es la autora puede decirse que es representación de una vida atada a un amor y donde el ave y las alas de esta mariposa representan el amor libre.

Así mismo, en la obra “Los pájaros y yo” (figura 8) Rafaela Baroni representa una mujer rodeada de naturaleza con un rostro que no denota alegría. Lo que representa la vida de la autora rodeada por aves y plantas y las maravillas del planeta tierra pero que desde el punto de vista intrasubjetivo no se encuentra llena completamente o no se siente plena consigo misma lo que se puede notar en la expresión del rostro de la mujer graficada en esta talla.

De igual forma en la talla “Ángel de orquídeas” (figura 9) gráficamente Baroni muestra a un ángel cubierto de orquídeas desde la mitad de su cuerpo hacia abajo como en su cabeza lo que desde la Ontosemiótica puede ubicarse como primer punto en que ese ángel es la autora misma y en segundo lugar a que ella se ve como protectora de esa naturaleza que le rodea.

En la obra “Estoy contigo” (figura 10) una talla policromada de madera de cedro de Baroni representa de nuevo un ángel, de nuevo las alas y de nuevo una expresión en el rostro del ángel que no es felicidad. En ese sentido, es importante decir que en el trabajo de Rafaela Baroni se pueden

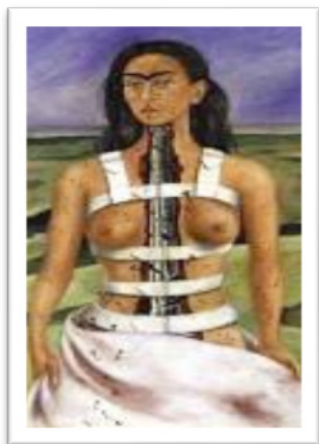
encontrar rasgos que son representativos así como también rasgos que son recurrentes en su obra, por ejemplo, las alas que representan libertad, los colores, las flores, las aves y la naturaleza que representan la vida, así como facciones de los rostros de la mayoría de sus tallas y pinturas por no decir que son todas que tienen una enorme similitud al rostro de la autora y cuyos rostros la mayoría de las veces están tristes o inconformes cuyas características antes mencionadas pueden categorizar la obra de Baroni como autobiográfica donde se puede deducir desde la Ontosemiótica que el ser enunciante es un ser que se siente libre, en sintonía con el mundo pero que carece de algo que se ve plasmado con facilidad en su obra, pues es esta una representación de su vida y su relación con el mundo, cómo lo efectiviza y como convierte ese mundo íntimo, el mundo de su intersubjetividad en mundo colectivo donde esa representación desde un perfil de la cultura popular conlleva a la identificación del otro con ese subjetivema lo que hace que el ser sensible (espectador) se vea identificado con su obra la tome como suya y la internalice .

Así mismo, en otra talla llamada “ El Poder de la imaginación” (Figura 11) la artista Rafaela Baroni, plasma una figura que puede ser fácilmente comparada con el cuadro de Frida Kahlo “Las dos Fridas” puesto que en ella se enmarcan dos perspectivas de una mujer, mujer que desde la Ontosemiótica evoca al ser enunciante. Se observa en esta talla una figura de una femenina cuyo rostro es el reflejo del rostro de la autora cuya mujer al igual que en algunas otras de sus obras está rodeada por muestras de la naturaleza viva, flores y animales, altiva, mirada firme y a sus pies la figura de otra mujer con el mismo rostro pero esta se presenta sumisa, con la cara hacia abajo pero también protegiendo un animal, cuyo representamen puede identificarse con dos perspectivas del ser enunciante (autora) dos maneras de Baroni mostrarse ante el mundo.

Así pues, luego de haber realizado un análisis comparativo puede decirse que ambas mujeres tuvieron una vida con características similares, ambas sufrieron un accidente que marcó sus vidas respectivamente, Frida el accidente del camión (autobús) que la llevo a sufrir toda la vida de infinitas enfermedades y Rafaela el accidente que la llevó a perder la vista cuyo episodio la llevó a crear una de las obras más importantes en su haber “La Virgen de los espejos”, por otro lado ambas sufrieron la pérdida de “un hijo” o varios en el caso de Frida cuyos episodios fueron insignia fundamental en la vida de ambas aunque se ve más palpable en el caso de Kahlo, ambas vidas marcadas por enfermedades y ambos personajes íconos del arte de su país.

Es entonces como a partir de la subjetividad- afectividad en esta muestra plástica de ambas artistas se puede decir que ambas a pesar de vivir en épocas diferentes, en países, lugares y culturas diferentes, sus obras convergen en más de una característica: Autobiografía, la muestra del yo como objeto del arte para representar y mostrar su realidad, colores característicos y códigos que identifican su obra, un carácter simbólico eminentemente inmerso en ambas, el dolor , el sufrimiento, su interacción con la sociedad y así mismo los procesos de intersubjetividad – intrasubjetividad donde el yo como ser enunciante realiza una interacción Autor-obra- Espectador lo que lleva esta experiencia a ser una experiencia subjetiva trascendente y es entonces donde esa experiencia a partir la internalización se convierte en un subjetivema.

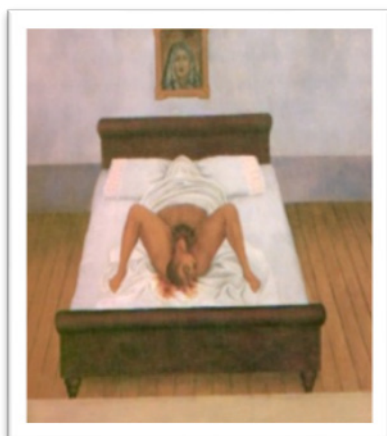
**Muestra Plástica:**



**Figura 1:** La columna rota.  
**Autora:** Frida Kahlo



**Figura 2:** Las dos Fridas.  
**Autora:** Frida Kahlo



**Figura 3:** Mi Nacimiento. **Autora:** Frida Kahlo





**Figura 4:** La mesa herida  
**Autora:** Frida Kahlo



**Figura 5:** La última cena.  
**Autora:** Frida Kahlo



**Figura 6:** Pensando en la muerte  
**Autora:** Frida Kahlo



**Figura 7:** La vida y la magia  
**Autora:** Rafaela Baroni



**Figura 8:** Los pájaros y yo  
**Autora:** Rafaela Baroni



**Figura 9:** Ángel de Orquídeas  
**Autora:** Rafaela Baroni



**Figura 10:** Estoy Contigo  
**Autora:** Rafaela Baroni



**Figura 11:** El poder de la imaginación  
**Autora:** Rafaela Baroni

### Referencias Bibliográficas

- Adorno Theodor. **Teoría Estética**. Edición de trabajo (<http://mateucabot.net>). Traducción de Fernando Riaza revisada por Francisco Pérez Gutiérrez Taurus Ediciones, España.
- Barreto González Juan José (2002). **Las espigas del espíritu : Entre la desdicha y la resistencia**. Revista Cifra Nueva Edición 15. Venezuela
- Hernández Carmona Luis J. (2013). **Ontosemiotica y las metáforas del cuerpo** . Venezuela
- Kristeva Julia (1991). **Sol negro. Depresión y melancolía**. Monte Ávila Editores .Venezuela
- Popescu Gabriela (2002) **La unidad diversificada del pensamiento humano y sus creaciones artísticas** . Revista Cifra Nueva Edición 15. Venezuela
- Rísquez Fernando (2007) **.Aproximación a la feminidad** . Monte Ávila Editores. Venezuela
- Seeman Anette (2004) **.La Pasión de Frida Kahlo** . Editorial Diana .México