

Las Construcciones de la América Precolombina

Por el Profesor LUIS RODRIGUEZ TORRES

El autor agradece al Dr. Jorge Buza el haberle proporcionado los datos que sirvieron de base al presente estudio.

Al poner pie en América los europeos comprobaron que la mayor parte de los pueblos con los cuales iban a mezclarse poseían una civilización floreciente. Estas civilizaciones, cuyas descripciones nos dejaron los conquistadores, no sobrevivieron a la destrucción europea.

Sólo disponemos de los relatos del siglo XVI y de las ruinas que subsisten.

Las tres grandes civilizaciones americanas fueron:

1. Civilización Maya (América Central)
2. Civilización Azteca (México)
3. Civilización Inca (antiguo Perú)

El Yucatán posee las ruinas más impresionantes del Nuevo Mundo.

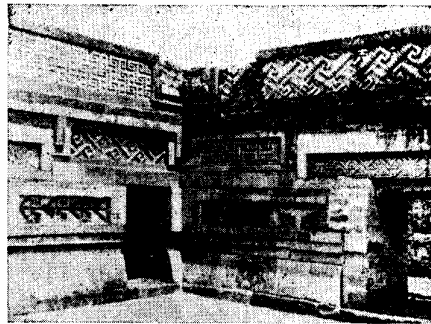
Los centros arqueológicos más importantes de la cultura maya son: Uxmal, Chichén Itzá, Tikal y Copán.

Los de la cultura azteca: Teotihuacán, Mitla, México, Xochicalco, Choleo y Tezcoco.

Los de la cultura inca: Paramonga, Sacsahuamán, Tihuanaco, Machu-Pichu y Cuzco.

En este trabajo vamos a destacar principalmente el carácter grandioso de las obras y el tamaño gigantesco de los bloques usados.

En Yucatán se encontró una ciudad, llamada Lubaantum, que tiene una extensión de 100 kilómetros cuadrados, con anchas avenidas, palacios de varias cuadras y un anfiteatro



Uxmal - Interior de la casa del Gobernador

teatro que acomodaba alrededor de 10.000 hombres. Hay doce ciudades solamente en Yucatán en ruinas: Kaba, Uxmal, Majapan, Akke, Icamal, Tidal, Sayil, sin mencionar a Chisen-Itza y las pirámides adjuntas.

La pirámide de Cholula mide 100 metros de alto; la menciona von Humboldt en el año de 1830. Hace poco

que desenterraron la ciudad tolteca Teotihuacán, que tenía siete millas de avenidas principales con 38 pirámides colocadas en ellas.

De la cultura pre-incaica la más enigmática es la ciudad Tihuanacu en el Perú, con su puerto, muelles, palacios, templos y conventos, acueductos y agricultura de terrazas. Cuando los conquistadores llegaron a las orillas del lago Titicaca, las construcciones del templo de Tihuanaco todavía estaban intactas. Los histo-

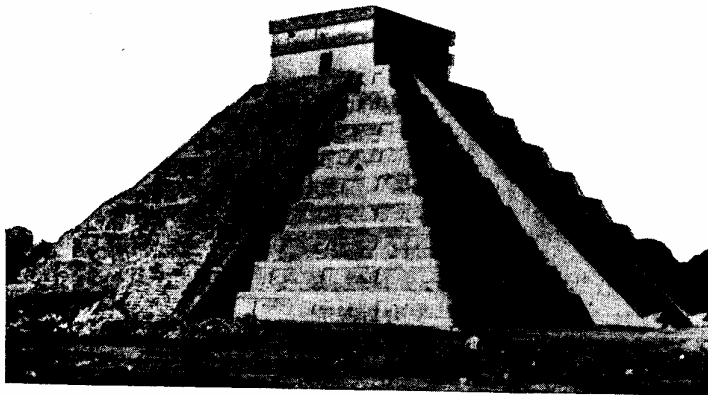
riadores hacen referencia de los monolitos del templo que podían pesar alrededor de 40-50 toneladas cada uno, eran elaborados de para roca andesita y estaban unidos uno con el otro por medio de grampas de plata que pesaban más de 100 kilos. Los conquistadores, naturalmente, arrancaron esos ganchos, y con pólvora (en nuestra década con dinamita) hacían volar los monolitos en busca de oro. Ahora en el suelo yacen monstruos de ocho metros de largo, de cinco metros de altura y de 2 metros de anchura de una sola pieza, de roca elaborada.

En Cuzco actualmente se encuentra todavía la "Piedra Cansada". Se calcula su peso a 16 toneladas. Según la historia, en el tiempo de los conquistadores se trató de trasladarla por medio de cargadores indígenas y rolas rodantes de madera. Durante la maniobra perdió su equilibrio y aplastó 3.000 hombres de golpe, y se enterró en la tierra de tal manera que desde entonces no es posible de moverla de allí.

Los edificios de Tihuanaco demuestran una técnica asombrosa de las piedras que se utilizaron para la construcción; son de tamaño enorme. Sin conocer el hierro y utilizando solamente instrumentos de piedras y de madera, los artesanos indígenas elaboraron las rocas tan lisas como un espejo y con unas juntas (o fugas) tan perfectas que sin ninguna mate-

ria pegajosa se juntaron de tal manera, que en el tiempo de hoy todavía no es posible colocar ni un alfiler ni la hoja de un cortapluma entre las piedras. Y todas las piedras son poligonales; hay una que tiene 17 esquinas en forma irregular.

Hace poco que se descubrió la fortaleza de Ollanti-Paruba, en el valle de Urubamba, en la altura de 4.000 metros sobre el nivel del mar. Está construida de bloques de granito, pero lo más curioso del caso es que el yacimiento de granito más cercano se halla a dos horas de distancia y hay un abismo de 20 metros de ancho entre ambos lugares y varios ríos caudalosos. ¿Cómo se efectuó el transporte?, es la eterna pregunta. Las fortificaciones de Saxahuamani, Ollanti-Tambo, Machu-Pichu, Huaina Pichu, Pisac, Platerejo, todas en el Perú, están edificadas a idénticas maneras de bloques de granito o de andesita durísima, de tamaño extraordinario que varía entre dos a cinco metros de alto y otro tanto de ancho. Los edificios de Machu-Pichu están en la cima de un cerro y fueron cortados y extraídos de la misma roca madre, con auxilio del martillo y cincel de piedra. En las plazuelas de la ciudad no hay lugar para armar grúas o elevadores de vigas, así que es inexplicable cómo podían colocar las piedras una encima de otra, más aún, cómo podían arrastrarlas a su debido lugar.

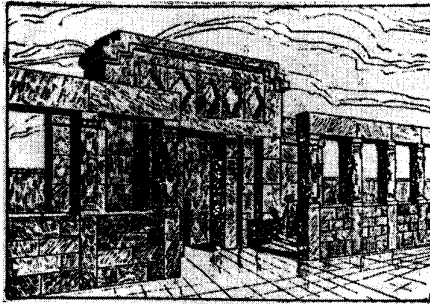


Yucatán - Pirámide

La tierra clásica de las pirámides es la América Central. Solamente México cuenta con más pirámides que Egipto. Cortez menciona en su reporte real 35 pirámides únicamente en la capital de los aztecas. La pirámide de Cholula de Yucatán tiene una altura de 180 pies, cada lado 1.400 pies, así que tiene la doble extensión de la pirámide de Cheops de Egipto. En el alto de la pirámide de Cholula hay una platabanda o azotea que tiene una extensión de una cuadra.

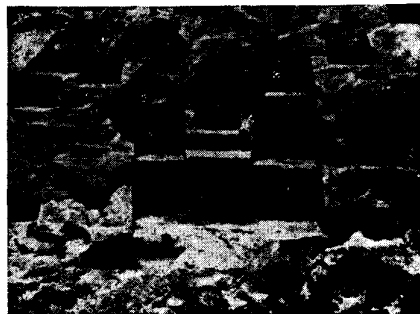
A 80 kilómetros de distancia de la ciudad de México yacen las ruinas de Teotihuacán, que cubren 12 kilómetros cuadrados. Aquí se distingue tres niveles o zonas de cultura una encima de la otra. Más abajo yace una cultura de aborígenes desconocidos; sobre éstos se edificó la ciudad de los toltecos, y encima de ellos los aztecas, con unos miles de años de intervalo de tiempo. Aquí se encuentra la Pirámide del Sol. Sus dimensiones son: altura, 38 metros; área, 40.800 metros cuadrados y tiene cinco escaleras grandes. La pirámide de la Luna cuenta con una altura de 14 metros y de 10.350 metros cuadrados de base, según los cálculos arqueológicos del Geografic Society. El santuario de Xecalcoatl tiene los más bellos ornamentos dedicados a la serpiente alada.

En la orilla del lago Titicaca se encuentran cuevas de enorme tamaño, elaboradas por los aborígenes, que les sirvió de refugio durante terremotos o diluviones. Refugios como éstos se encuentran en todos los Andes en las alturas de 4.000 a 5.500 metros, según Humboldt, y en la ciudad de Tihuanaco. En las paredes de estas cuevas hay relieves de caras de hombres prehistóricos que carecen de los rasgos indios y tienen largas barbas. Se repiten las figuras religiosas: la cruz egipcia o TAU y la cruz —|—, asimismo la swástica o rueda de alas como símbolo de la vida. Posnanski, Profesor de la Universidad de La Paz, Bolivia, lo nombró "El signo escalonado", y según él la swástica significaba la elevación del alma, la perfección, la unificación con el Ser Supremo, y la glorificación, según la posición de la rueda o ala Posnansky calcula que tendrá una edad —en comparación con las otras— de 10 a 12.000 años.



Reconstrucción de las ruinas de Tihuanaco

La ciudad de Tihuanaco ha sido construida en la orilla del lago Titicaca. Actualmente yace sobre 27 metros del nivel del agua. Tiene restos de cinco puertos, y los muelles actualmente colgantes en el aire, llevan las señas del nivel del agua. Las construcciones tienen diferentes tipos, lo que justifica que han sido hechas en diferentes tiempos, por diferentes habitantes. La ciudad vieja estaba bajo de agua cuando la ciudad nueva fué construida. Después fué inundada la ciudad nueva también, porque en los escalones (pel-daños) de la catedral mayor, llamado Calasasaya (templo del Sol), están cubiertos de cal, que tiene los mismos ingredientes del agua del mar, según análisis practicada. Diego de Alcobaca, historiador del tiempo de la conquista, apuntó los siguientes

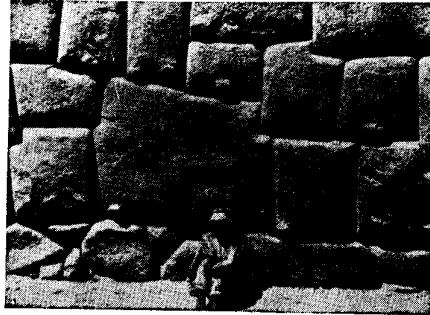


Cuzco - Trono del Inca

datos: "El agua lavaba los pies de la muralla del mausoleo Puma Puncu y el nivel del lago estaba sobre 12 metros, de los peldaños del puerto". Actualmente se encontró una capa de 3,5 metros de aluvión que contiene infinidad de huesos humanos y de especies desconocidas, perlas de malaquita, oro, plata, piezas quebradas de cerámica, pintadas y quemadas. Hay herramientas de plata y de bronce, abandonadas al pie de edificios empezados y no terminados, armazones de madera, piedras elaboradas puestas en fila, esperando su turno en el edificio, etc. Los más interesantes son los refugios. Al lado del templo mayor hay una fila de edificios pequeños bajo del nivel de la tierra, en forma de colmenas, de bloques enormes de granito. En un rincón hay un lugar para el fogón, en forma de altar; encima de éste, en el techo, un orificio. Las piedras tienen tres fugas, o cantos elaborados por sus lados con fuertes ganchos; son enormemente anchos, pero solamente sirven para hombres en posición sentada.

Según Posnansky, eran refugios en caso de un terremoto o, más bien, en caso de erupciones volcánicas. Entre las ruinas de Tihuanaco se encuentra el relieve de un hombre barbudo y el relieve de un hombre de rasgos nórdicos. Más interesante es la Puerta del Sol. De roca andesita, que pesará alrededor de diez toneladas, está elaborada y contiene un calendario de figuras de cóndores, hombres y pumas. Descifrando las figuras, se ha llegado a la conclusión de que en el tiempo de construcción los meses tenían 24 días: cada día 30 horas, y cada hora, 22 minutos. Tiene comparaciones entre la Luna y el Sol, profundos pensamientos del curso de la vida, de la muerte, de los dioses y estrellas, de la eternidad. Revela una filosofía profunda, con pensamientos muy elevados.

El templo supremo está situado en una plaza que tiene las dimensiones de 135,30 x 118,40 metros. Sus paredes están construidas de rocas que tienen 10 a 15 metros de ancho. Tiene la forma de una terraza, de la cual se ha desarrollado la pirámide futura. El mausoleo de Puma Puncu tiene 15 nichos para las momias. Su dimensión es de 79 x 55 metros. Los muelles están construidos para la descarga de las rocas de 50



Cuzco - Muro Ciclópeo

toneladas de peso, los que venían por el agua del lago, de la cantera del volcán Kijappia, que yace a 50 kilómetros de distancia. También se encontraron las huellas de una isla actualmente sumergida con canteras enormes. La enigma es el medio de transporte, porque los habitantes no conocían más que las balsas o canoas hechas de bejucos (juncos). Interesante es que la figura de estas embarcaciones es la copia exacta de las embarcaciones egipcias, con su popa y proa elevada. Asimismo los mosaicos en los pavimentos de los edificios de Tihuanaco demuestran semejanza de los egipcios; se distingue el rojo y negro indefinidamente.

Antes de hacer una conclusión o criterio definitivo sobre las culturas desaparecidas de las naciones precolombinas, será preciso hacer investigaciones por tierra en forma de una excursión científica (aunque ligera y corta) en el Perú, estudiar el Museo Arqueológico situado cerca de Lima, en un castillo antiguo incaico; bosquejar la biblioteca del Profesor Uhle, fundador del museo, y entrevistar con el Profesor Posnansky, en la Universidad de La Paz (Bolivia).

Asimismo sería de gran provecho hacer un viaje de excursión a Mérida, Yucatán, centro de todos los restos de la civilización maya, y alrededor de México los restos de la civilización de los toltecas, y aztecas, y sus antepasados anónimos. Ahora en la época de la aviación y con la ayuda de tan numerosas agencias de turismo y de las universidades mejicanas y peruanas, será cosa fácil, pero de gran provecho y de resultado magnífico realizar tal excursión.